


GentleCath™ Glide
donosi olakšanje

Dizajniran za brzu*
i komfornu kateterizaciju

* Nije potrebno dodatno čekanje kada se kateter
jednom nakvasi

Šta je kateterizacija?

Kateterizacija predstavlja periodično ubacivanje katetera u bešiku da bi se omogućilo pražnjenje urina iz bešike. Naziva se još i intermitentna kateterizacija ili intermitentna samokateterizacija.

Kateterizacija se vrši kada je bešika puna, ukoliko niste u mogućnosti da urinirate ili nakon nepotpunog pražnjenja bešike, kako bi se ispraznio zaostali urin iz bešike.

Mokraćnu bešiku je neophodno prazniti 4 – 6 puta dnevno (zavisno od unosa tečnosti).¹

Otvor uretre

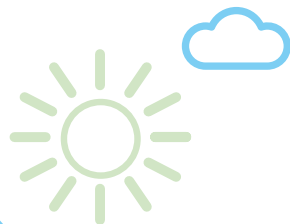
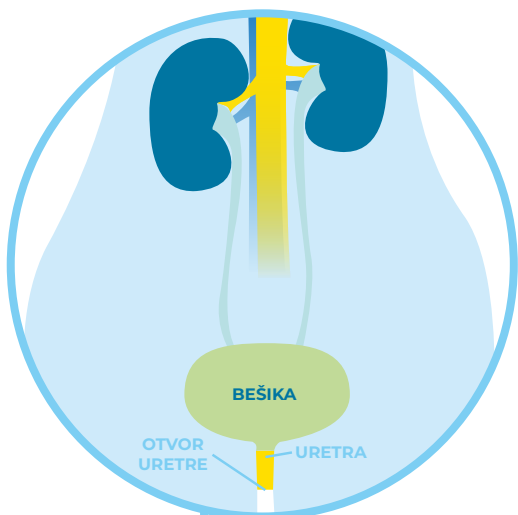
Kateter se ubacuje u otvor uretre (mali otvor kroz koji urin izlazi).

Uretra

Kateter prolazi kroz uretru do mokraćne bešike.

Bešika

Kada se kateter nađe u bešici, pražnjenje urina može da započne.



GentleCath™ Glide kateteri



Kako GentleCath™ Glide kateteri olakšavaju kateterizaciju?

Glatka površina koja klizi

Karakteristika: hidrofилni kateter sa malim trenjem

Glatka površina koja klizi je dizajnirana da olakša kateterizaciju.

Manje ostataka nakon primene

Karakteristika: FeelClean™ tehnologija

Kateter je napravljen po našoj jedinstvenoj tehnologiji koja smanjuje ostatke nakon kateterizacije, tako da ćete imati manje briga o tome da Vam na odeći, rukama i telu ostanu tragovi kateterizacije.

Prevenција kontaminacije katetera

Karakteristika: traka za pridržavanje katetera

GentleCath™ Glide kateteri imaju traku za pridržavanje katetera koja sprečava kontaminaciju katetera bakterijama sa ruku.^{2,3}



Brzina i diskretnost

Karakteristika: brza lubrikacija

GentleCath™ Glide kateteri su spremni za upotrebu bez dodatnog odlaganja. Možete započeti kateterizaciju čim otvorite kesicu sa vodom i nakvasite kateter čitavom dužinom – omogućena je brza i diskretna upotreba.

Ne sadrži DEHP

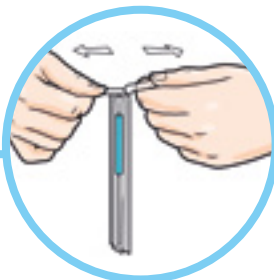
GentleCath™ Glide kateteri su napravljeni bez upotrebe DEHP (ftalata).*

* DEHP (di(2-etilheksil)ftalat) se koristi za omekšavanje PVC plastike i sumnja se da smanjuje fertilitet.

Uputstvo za primenu u koracima



1. Pobrinite se da se kesica sa vodom nalazi u blizini levkastog kraja katetera. Otvorite kesicu sa sterilnom vodom pritiskanjem svetlo plave tačke ili presavijanjem preko isprekidane linije naznačene na kesici sa vodom. Zatim pustite da se voda razlije duž pakovanja sve do vrha katetera. Nakon ovoga bi kateter trebalo upotrebiti u roku od 1-2 minuta.



2a. Kada se kesica sa vodom otvori i ceo kateter nakvasi, otvorite pakovanje katetera razdvajanjem jezičaka na svetloplavom kraju.



2b. (Opciono) Ukoliko koristite GentleCath™ set sa urin kesom, povežite kesu na levkasti konektor pre nego što izvučete kateter iz pakovanja.



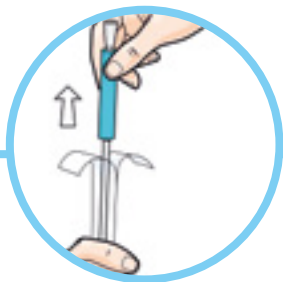
5. Drugom rukom držite kateter pomoću trake za pridržavanje katetera i lagano gurajte kateter u uretru sve dok urin ne počne da teče. Pobrinite se da slobodan levkasti kraj katetera bude usmeren ka odgovarajućoj posudi za pražnjenje.



6. Kada urin počne da teče, pogurajte kateter još 1-2 cm unutra kako biste bili sigurni da je kateter u potpunosti ušao u mokraćnu bešiku.

Pre nego što počnete kateterizaciju, pripremite sledeće:

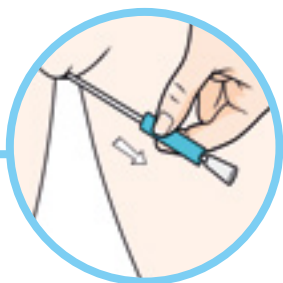
- GentleCath™ Glide hidrofилni intermitentni kateter
- Pamučnu tkaninu ili antiseptične maramice
- Takođe, pogledajte mere opreza, predostrožnosti i napomene iz **uputstva za upotrebu** obezbeđenog uz proizvod.



3. Izvucite kateter iz pakovanja koristeći plavu traku za pridržavanje katetera. Možete zalepiti za zid prazno pakovanje katetera pomoću lepjive trake prisutne na samom pakovanju (plavi pravougaonik).



4. Jednom rukom razdvojite usne vagine (tkivo sa obe strane uretre) i blago ih povucite naviše. U ovom trenutku otvor uretre bi trebalo da bude vidljiv.



7. Kada urin prestane da teče, polako uklonite kateter. Ukoliko urin ponovo počne da teče prekinite sa izvlačenjem sve dok ne prestane isticanje urina.



8. Ukoliko koristite urin kesu, odvojite je od katetera, ispraznite je i odložite na adekvatan način. Odložite kateter i pakovanje katetera, a zatim operite ruke.



Česta pitanja

Koliko često bi trebalo da praznim mokraćnu bešiku?

- Mnoge žene prazne bešiku odmah ujutro, uveče pre spavanja i još 2-3 puta u toku dana.¹
- Kada imate nagon za mokrenjem ili kada se u bešici nalazi 300 – 500 ml urina.¹
- Proverite da li je količina urina kada ispraznite bešiku veća od 500 ml. Ukoliko jeste, to znači da je neophodno da češće radite kateterizaciju.
- Onoliko puta koliko Vam je to preporučio lekar.

Seksualni odnosi i intimne situacije

- Trebalo bi da budete u mogućnosti da imate seksualne odnose kao i ranije.
- Preporučljivo je da pre seksualnog odnosa izvršite kateterizaciju kako biste bili sigurni da neće doći do curenja urina tokom odnosa.
- Ne zaboravite da nakon seksualnog odnosa očistite genitalnu regiju kako biste sprečili mogućnost infekcije.

Infekcije urinarnog trakta

Urinarni trakt obuhvata sve organe koje naše telo koristi za stvaranje i eliminaciju urina uključujući bubrege, uretere, bešiku i uretru.

Urin je u normalnim uslovima sterilan i normalan protok urina obično sprečava razmnožavanje bakterija u urinarnom traktu.

Međutim, ukoliko se urin zadržava u bešici, stvara se mogućnost da se bakterije razmnožavaju i izazovu infekciju.¹

Imate poteškoće? Pokušajte ovo...

Imam poteškoće prilikom ubacivanja / uklanjanja katetera

- Nikada ne pokušavajte da ubacite kateter na silu, niti da ga silom izvlačite.
- Može se desiti da osetite otpor prilikom ubacivanja katetera. Ukoliko do toga dođe, sačekajte trenutak i udahnite duboko nekoliko puta sve dok se mišići sfinktera ne opuste.
- Nemojte paničiti ukoliko imate poteškoće prilikom uklanjanja katetera. Stanite, opustite se i udahnite duboko nekoliko puta.
- Nekim ženama mrdanje prstiju na stopalima pomaže da se opuste.
- Ne možete da uklonite kateter? Javite se odmah Vašem lekaru/ medicinskoj sestri. Oni će Vam pružiti neophodnu pomoć.

Nema protoka urina

- Proverite da otvori na vrhu katetera nisu blokirani.
- Proverite da li je kateter dovoljno duboko ušao u bešiku.
- Izvucite malo kateter.
- Ukoliko niste uspeli da ispraznite bešiku duže od 6 – 8 sati, kontaktirajte Vašeg lekara/ medicinsku sestru.

Kako mogu da izbegnem infekciju urinarnog trakta?

Postoji nekoliko postupaka koji mogu pomoći u prevenciji nastanka urinarnih infekcija:

- **Temeljno perite ruke**
Pranje ruku i sprovođenje lične higijene pre i nakon upotrebe katetera su veoma važni.
- **Unosite dovoljno tečnosti**
Pokušajte da tokom dana unesete barem 8 – 10 čaša tečnosti.¹
- **Redovno upotrebljavajte katetere**
Redovno uklanjanje urina (pražnjenje beške) je važan preduslov za sprečavanje nastanka urinarnih infekcija.¹
- **Izbegavajte dodirivanje (površine) sterilnog katetera**

Trake za pridržavanje katetera koje se nalaze na GentleCath™ Glide kateterima mogu pomoći u prevenciji kontaminacije katetera.

Kako mogu da znam da je došlo do nastanka infekcije?

Sledeći simptomi ukazuju da možda imate infekciju urinarnog trakta:

- Groznica
- Bol ili osećaj pečenja prilikom primene katetera ili protoka urina
- Potreba za pražnjenjem beške češće nego uobičajeno
- Curenje urina između kateterizacija
- Bol u predelu bubrega

Obavezno kontaktirajte Vašeg lekara ukoliko osetite bilo koji od navedenih simptoma.

Uputstvo za pranje ruku

Za ljude koji se kateterizuju, pravilno pranje ruku je ključno jer može sprečiti širenje bakterija. Kratak vodič za pravilnu higijenu ruku:

1. Pokvasite ruke čistom tekućom vodom (toplom ili hladnom), zatvorite slavinu i nanesite sapun.
2. Nasapunajte i oribajte ruke trljajući ih jednu o drugu. Prekrijte sapunicom čitavu površinu šaka uključujući gornju stranu, deo između prstiju i ispod noktiju. Ovaj potupak bi trebalo da traje najmanje 20 sekundi.
3. Dobro isperite ruke pod čistom, tekućom vodom, dok ne uklonite sapunicu.
4. Osušite ruke koristeći čist peškir ili ih osušite na vazduhu.





GentleCath™ Glide

donosi olakšanje

| Naziv proizvoda | Promer (CH) | Kataloški broj |
|---|-------------|----------------|
| GentleCath™ Glide Hidrofilni intermitentni urinarni kateter Ženski | 10 | 421571 |
| | 12 | 421572 |
| | 14 | 421573 |
| | 16 | 421574 |

Za sve dodatne informacije, možete nam se obratiti na besplatnu telefonsku liniju:

0800 101 102

Reference: 1. Hudson E. & Murahata R.I. (2006) The "no-touch" method of intermittent urinary catheter inversion: can it reduce the risk of bacteria entering the bladder? Spinal Cord 43(10), 611-614. 2. Charbonneau Smith R. (1993) No - touch catheterisation and infection rates in a select spinal cord injured population. Rehabilitation Nursing 18(5), 296-299, 305. 3. Cardenas DD, Hoffman JM. Hydrophilic catheters versus noncoated catheters for reducing the incidence of urinary tract infections: a randomized controlled trail. Arch Phys Med Rehabit 2009;90(10):1668-71

TT MEDIK

 **ConvaTec**

TT Medik, distributer za ConvaTec, Bulevar Mihajla Pupina 10D/1, 11070 Novi Beograd, Srbija
Tel: 011 311 51 52, 311 51 53, office@ttmedik.co.rs, www.ttmedik.co.rs